

Nieuwbouw Energiebedrijf een sprankelend ontwerp

Een afspraak tussen dag en nacht

Het Energiebedrijf van de Gemeente Groningen, een fusie van het gemeentelijke gasbedrijf, het elektrisch en het administratiebedrijf, zetelt in een nieuw gebouw. En wat voor een gebouw... Ondanks de lastige lokatie, een uitgebreid programma van eisen en een minimaal budget rolde er een sprankelend ontwerp uit de koker van Architectenburo Cor Kalfsbeek uit het Drentse Borger. Dat vond ook de commissie van het Nederlands Architectuurinstituut die belast is met het samenstellen van het Architectuurjaarboek 1989 en de bijbehorende tentoonstelling. Zij selecteerde Kalfsbeek's ontwerp als een van de meest bijzondere gebouwen in Nederland van het afgelopen jaar.

'Dan graag voor een tijdstip tussen dag- en nacht', antwoordt architect Cor Kalfsbeek als ik hem bel om een afspraak te maken voor een bezichtiging van de nieuwbouw van het Energiebedrijf. "In onze architectuur speelt licht een heel belangrijke rol. Zowel dag- als kunstlicht. Dat wil ik je graag laten zien."

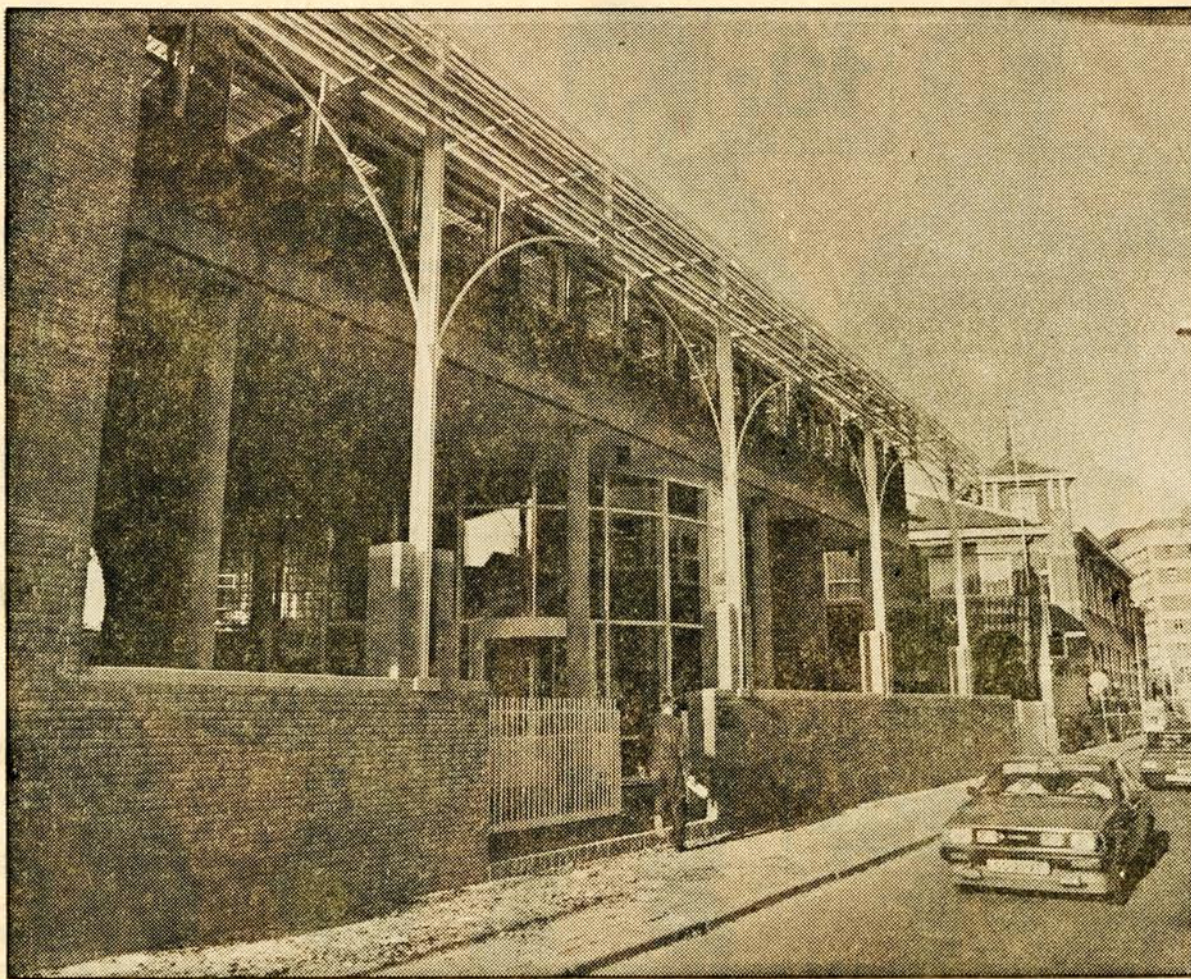
Het begint al een beetje te schemeren op het moment van onze afspraak, maar de laaghangende zon speelt nog hier en daar door de glazen wanden van de hal en zet het interieur in een warme gloed. En langzaam verandert het gebouw van sfeer als de zon plaats maakt voor kunstlicht.

Cor Kalfsbeek had aan de Bloemstraat een behoorlijke klus te klaren. Het Energiebedrijf wenste een publieksvriendelijk gebouw met zoveel mogelijk klantgerichte functies op de begane grond. Ook wilde men 'een gezicht naar de stad' en om die reden een duidelijke entree aan de Bloemstraat. En dat maakte de ontwerp-opdracht er bepaald niet eenvoudiger op. Want zoveel ruimte was er op de lokatie nu ook weer niet.

Allereerst moest het gebouw in één lijn met de gevels van de Bloemstraat staan. Bovendien was één van de oude gebouwen van het Electriciteitsbedrijf, een gebouw waarin destijds stroom werd opgewekt, een behoorlijke sta-in-de-weg. Een van het elegante soort overigens; het in 1902 gebouwde pand met zijn eigenwijze torentje is een alleraardigste hutspot van neostijlen en een vleugje chaletstijl. Het werd ontworpen door J.A. Mulock Houwer, destijds gemeente-architect van Groningen. Tot dit curieuze gebouw moest de nieuwbouw een behoorlijke afstand bewaren, opdat er in geval van brand voldoende vluchtmogelijkheden zijn. En om de puzzel compleet te maken, stonden er aan de linkerkant twee monumentale bomen. Zo bleef al met al een smalle reep aan ruimte over. En daar moest de nieuwbouw met zijn uitgebreide programma als het ware ingeperst worden.

Twee ogen

Opvallend is de 'dubbelwandigheid' van de voorgevel: een muur en stalen bogen erboven, een bouwdeel op pootjes en een gebogen glazen wand waarachter de hal schuil gaat. Aan de ene kant komt die dubbelwandigheid voort uit veiligheidsoverwegingen, aan de andere kant uit de wens een prettige entreeruimte te creëren. En dan zijn er nog specifiek architectonische redenen. "Van een 'designgevel' houd ik niet", vertelt



● Bij de gevel aan de Bloemstraat beschermen lamellen aan de bovenzijde de computerafdeling tegen een teveel aan zonlicht.

(Foto's: Jan Zeeman)



● Een bijzonder gevormd venster in een ruw betonnen wand biedt zicht op twee monumentale platanen.

Kalfsbeek als we voor de nieuwbouw van het Energiebedrijf staan. "Ik wil mijn eigen verhaal vertellen. Daarbij heb ik altijd respect voor de omgeving. Is mijn buur een monumentaal pand als dat van Mulock Houwer, dan kijk ik naar de karakteristieken, neem de belangrijkste bewegingen ervan over. Maar ook de nietszeggende nieuwbouw aan de andere kant is een belangrijk gegeven. Ruimtelijke samenhang vind ik heel belangrijk."

De verschillende richtingen in Kalfsbeek ontwerp sluiten naadloos aan op die in Mulock Houwer's gebouw. Maar ook in de vormgeving maakte Kalfsbeek een knipoog naar dit karakteristieke pand. In de ijle stalen

boogconstructie bijvoorbeeld. Maar het 'verhaal' blijft aan de straat heel terughoudend. En dat geldt zeker ook voor de materiaalkeuze: eenvoudige geelbruine baksteen, wit gemoffeld staal en glas. Eigenlijk zie je aan de straat maar een heel klein stukje van de nieuwbouw. Van het grootste gedeelte van het gebouw, de hal met balies en kantoren, is alleen een gebogen glazen wand zichtbaar.

De computervleugel op pootjes, haaks er op en evenwijdig aan de straat, stulpt er over heen. Een echte aandachtstrekker is de betonnen wand bij de entree, die een prachtige, diepblauwe kleur heeft gekregen. "Zo'n kleur haal je niet uit de kleurenwaaier", vertelt Kalfsbeek met een veelbetekende

smile op zijn gezicht. "In ons klimaat is beton vaak een heel triest, grauw materiaal. We wilden voor die wand een blauwe kleur met een zweem van rood erin, als tegenwicht voor de gele schermen en balie's in de hal. We hebben die verf speciaal laten mengen." Het resultaat is er naar.

Heel geraffineerd is de transparantie van de verf. Zelfs de 'nerf' van de bekisting van het beton schemert er hier en daar door heen. De ruwheid van de wand staat in sterk contrast met de glazen wanden en de elegantie van de hal. En juist dat contrast spreekt Kalfsbeek erg aan. "Een platina broche komt op een ruw betonblok beter uit de verf dan op een fluwelen handschoen", meent hij.

En over de vorm van het venster: "Die twee in elkaar geschoven cirkels zijn ook een beetje een hommage aan Carlo Scarpa (Italiaans architect die in zijn architectuur soortgelijke in beton uitgesneden vormen toepaste, H.H.).

"Ik had van dat gat in de betonnen wand een rechthoek kunnen maken. Of een driehoek, een sleuf eventueel. Maar ik wilde het oog op die twee bomen hebben, dus heb ik twee ogen gemaakt." Over die bomen is Kalfsbeek haast lyrisch: "Schitterend. Werkelijk prachtige platanen." En het is dan ook met liefde dat hij de hal als het ware om de twee reuzen heen gevouwen heeft.

Kalfsbeek heeft onmiskenbaar met ruimte moeten goochelen. In de hal is die goocheltruc zeker geslaagd, de ruimtelijkheid overtuigend. De enorme transparantie, onder meer het gevolg van een volledig glazen zijwand, doet daar nog een schepje bovenop.

In de dubbelhoge ruimte is een tussenverdieping als het ware zwevend opegehangen. Zo kwam Kalfsbeek toch nog aan voldoende ruimte voor klantgerichte functies. Weliswaar niet op de begane grond, maar wel in directe verbinding ermee. Kalfsbeek: "Ik wil architectuur maken voor mensen. Dat staat bij mij voorop. In de hal heb ik een sfeer van openbaarheid willen creëren, een maximale uitstraling van toegankelijkheid." En een open relatie tussen publiek en personeel. Deuren zijn er de hal nauwelijks. Op de begane grond zijn ze zelfs helemaal afwezig. Ook in het personeelsgedeelte. De afdelingen staan in open verbinding met elkaar. Maar van een 'open kantoorlandschap' is geen sprake. Eerder worden de voordelen van een kantoorruimte en die van een cellenkantoor gecombineerd in een aaneenschakeling van halfoopen ruimten.

Ook halfoopen zijn de gespreksruimten. Evenals de glasbouwstenen tussen het publieks- en het personeelsgedeelte zorgen ze voor afzondering én openheid. De gele schermen in de wit, zwart en grijs gehouden ruimte vormen bovendien een fraai staccato in de langwerpige hal. Het interieur werd ontworpen door Sibylle Kalfsbeek, interieurarchitecte en echtgenote van de architect. Ook de fraaie gebogen balies zijn uit haar brein ontsproten. Vaak is de aankleding even eenvoudig en goedkoop als geraffineerd. Dat geldt vooral voor de plafond in de 'energiewinkel' aan het eind van de gang: een ordinair systeemplafonnetje dat, gedeeltelijk zwartgespoten, een heel chique indruk maakt.

We lopen nog eens door de hal en gaan naar buiten. Het is donker geworden. "Kijk", vertelt Cor Kalfsbeek, "zie je die oude, gietijzeren lichtmasten. Ze waren her en der op het terrein verzeild geraakt. Wij hebben ons ook gericht op de herinrichting van het terrein. Die lichtmasten hebben nu weer een duidelijke plaats gekregen. En dat karakteristieke poortgebouwje, ook van Mulock Houwer, komt eveneens weer tot zijn recht. Ook vanaf de straat." Kalfsbeek zegt het vol overtuiging, teder haast. Achter ons schittert de nieuwbouw, met zijn lichtovergoten hal en de geraffineerd geplaatste buitenlampen. Een kristal in de nacht.
HERMA HEKKEMA